

Výtisk číslo: 3

Počet stran : 24

Přílohy : 2 x

# **PROVOZNÍ ŘÁD**

## **Střelnice Placy**

(okres Příbram)

Zpracoval a ověřil:

**doc. Jan KOMENDA**

**listopad 2017**

## 1. Základní charakteristika střelnice

Střelnice Placy je určena pro sportovní a výcvikovou střelbu z palných zbraní z místa z pevných střeleckých stanovišť i za pohybu na dálku až 500 m. Má charakter stálé, otevřené, komerční střelnice, která je určena ke střelbě z krátkých a dlouhých kulových zbraní, včetně odstřelovačských pušek, malorážek, a dále ke střelbě z historických zbraní, brokovnic a neletálních zbraní za vymezených podmínek. Podle státní normy ČSN 39 5401 je střelnice klasifikována jako střelnice kategorie A, třídy 2 a 3 a skupiny K i H.

## 2. Povinné náležitosti Provozního řádu

K povinným obsahovým náležitostem Provozního řádu střelnice v souladu s vyhl. č. 221/2017 Sb. patří:

*a) jméno, případně jména, příjmení a datum narození fyzické osoby nebo údaje identifikující právnickou osobu provozovatele střelnice; střelnici provozuje právnická osoba – Placy, s.r.o., Čechovská 66, 261 01 Příbram VIII, IČO 03674649,*

*b) uvedení místa, kde je střelnice provozována, včetně uvedení jména, případně jmen, příjmení a data narození fyzické osoby nebo údajů identifikujících právnickou osobu vlastníka pozemku, na kterém je střelnice provozována, není-li totožný s provozovatelem střelnice; místem provozování střelnice je lokalita Placy, okres Příbram, kraj Středočeský. Střelnice je situována na pozemcích p.č. 690/1, 690/2, 690/3, 698/1 a 698/7, k.ú. Višňová [782548], jejichž vlastníky jsou Martin Lukeš (nar. 12. 3. 1981 v Příbrami) a Bohdana Lukeš Milcová (nar. 7. 2. 1979 v Příbrami), oba bytem Čechovská 66, 261 01 Příbram,*

*c) sdělení, zda je střelnice používána k podnikatelským účelům; střelnice je používána k podnikatelským účelům,*

*d) sdělení, zda je střelnice přístupná veřejnosti; střelnice je přístupná veřejnosti.*

*e) datum ukončení provozování střelnice, jedná-li se o provozování střelnice na dobu určitou; datum ukončení provozování střelnice není stanoveno, jedná se o střelnici stálou, provozovanou na dobu neurčitou,*

*f) vymezení denní a roční doby, ve které je dovoleno na střelnici provádět střelbu, a pravidla evidence osob využívajících střelnici; na střelnici je dovoleno vést střelbu celoročně, v denní době – střelba za snížené viditelnosti, např. za soumraku, za tmy, v husté mlze apod. je zakázána (rozhoduje správce střelnice); pravidla evidence osob využívajících střelnici ke střelbě jsou uvedena v prvním odstavci části 6 tohoto provozního řádu),*

*g) jméno, případně jména, příjmení, datum narození a telefonní spojení na každého ustanoveného správce střelnice, vzor označení správce střelnice, které obsahuje uvedení funkce, jména a příjmení a název střelnice; na střelnici jsou ustanoveni správci podle přílohy 2. Správce střelnice č.1 je rovněž kontaktní osobou pro administrativní záležitosti střelnice (e-mail: info@placy.cz). Funkci správce střelnice vykonává na střelnici v konkrétní den střelby ten správce střelnice, který je označen podle následujícího vzoru.*

*h) uvedení oprávnění a povinností správce střelnice, případně též dalších osob, zejména provozovatele střelnice, zdravotnické služby, pořadatelů; práva a povinnosti správce střelnice jsou uvedeny v části 5.1 tohoto Provozního řádu, práva a povinnosti ostatních osob jsou uvedeny v části 5.2 až 5.4; povinnosti provozovatele střelnice jsou ve shodě s ustanovením § 54 zákona o zbraních.*

### **Vzor označení správce střelnice Placy**

Visačka v průhledné fólii o velikosti min.: šířka 9 cm, výška 4 cm



*i) přehledný situační nákres střelnice s vyznačením dovoleného směru střelby a prostředků k zajištění bezpečnosti při střelbě; situační nákres je uveden v příloze č. 1 tohoto Provozního řádu.*

*j) uvedení druhů zbraní povolených ke střelbě a uvedení výrobního provedení střeliva a nejvyššího výkonu střeliva, případně nejvýkonnější přípustné ráže střeliva, povoleného ke střelbě; druhy zbraní a střeliva povolených ke střelbě jsou uvedeny v části 4. tohoto Provozního řádu.*

*k) povolené způsoby střelby z jednotlivých druhů dovolených zbraní a minimální i maximální délky střelby; povolené způsoby střelby a mezní délky střelby jsou uvedeny v části 4. tohoto Provozního řádu.*

*l) pravidla bezpečnosti provozu střelnice, především zásady zacházení se zbraní a střelivem na střelnici, bezpečnostní pravidla střelby a pravidla pohybu osob v prostoru střelnice; pravidla bezpečnosti provozu střelnice jsou uvedena v části 6. tohoto Provozního řádu.*

*m) postup při vzniku mimořádných událostí; postupy při vzniku mimořádných událostí na střelnici jsou uvedeny v části 7. tohoto Provozního řádu.*

*n) další sdělení významná s ohledem na technické řešení střelnice a bezpečnost jejího provozu; další sdělení jsou uvedena v ostatních částech Provozního řádu, zejména v části 3. a 5.*

Pozn.: V případě změny povinných obsahových náležitostí provozního řádu střelnice podle písm. i) až l) musí být provedeno opětovné ověření provozního řádu střelnice znalcem v oboru balistiky; tím není dotčena povinnost správce střelnice podle § 55 odst. 2 písm. b) zákona o zbraních zajistit přístupnost provozního řádu střelnice ověřeného znalcem v oboru balistiky.

### 3. Popis střelnice

**3.1 Umístění střelnice:** střelnice se nachází na okraji lesa východně od Příbrami, na sever od lokality Placy, v blízkosti silnice č. 118 spojující obce Jablonná a Háje. Střelnice je přístupná po nezpevněných cestách z jihu od silnice č. 118. Areál střelnice má celkovou délku 1100 m, GPS souřadnice střelnice jsou 49.67183N, 14.10166E (jihozápadní okraj), resp. 49.67509N, 14.11587E (severovýchodní okraj), nadmořská výška je 480 až 490 m/m. Střelnice je tvořena střeleckým prostorem se čtyřmi samostatnými střeleckými úseky a týlovým prostorem.

**3.2 Určení střelnice:** střelnice je určena pro

- sportovní a výcvikovou střelbu civilních osob,
- výcvik v rámci střelecké přípravy příslušníků ozbrojených složek (Policie ČR, Vězeňská služba ČR, obecní policie, atd.) – dále jen příslušníků OS,
- střelbu v rámci zkoušek odborné způsobilosti k získání zbrojního průkazu,
- střelbu k ověřování funkčnosti zbraní a střeliva (pro potřeby držitelů zbrojních licencí, např. puškařů, prodejců zbraní, nebo soudních znalců apod.).

**3.3 Střelecký prostor:** je tvořen čtyřmi samostatnými úseky A, B, C a D (viz příloha 1):

- **úsek A** je členěn na 2 samostatné subúseky. Subúsek A1 je určen pro dálkovou střelbu z pevných střeleckých stanovišť s palebnou čarou na dálkách 100 m (ZPČ1), 200 m (ZPČ2), 300 m (ZPČ3), 400 m (ZPČ4) a 500 m (ZPČ5) od paty čelního valu. Stanoviště se ZPČ 2 až 5 jsou vybudována na vyvýšených střeleckých náspech. Subúsek A2 je určen pro střelbu z volné plochy před čelním záchytným valem z místa i za pohybu na vzdálenost 10 (5) – 100 m. Hlavní směr střelby na úseku A je na severovýchod (směrník 73°);
- **úsek B** – určen pro střelbu z místa z pevných střeleckých stanovišť i za pohybu na vzdálenost 10 – 50 metrů. Hlavní směr střelby na úseku B je na jihozápad (směrník 235°).
- **úsek C** – určen pro střelbu z místa z pevných střeleckých stanovišť na základní palebné čáře i za pohybu z volné plochy na vzdálenost 10 – 100 m. Hlavní směr střelby na úseku C je na západ (směrník 265°).
- **úsek D** – určen pro střelbu z místa z pevných střeleckých stanovišť na základní palebné čáře i za pohybu z volné plochy na vzdálenost 10 – 50 m. Hlavní směr střelby na úseku D je na západ (směrník 265°).

Současná střelba na všech čtyřech úsecích A, B, C a D je vzhledem k jejich prostorovému řešení a hlavním směrům střelby povolena. Není však povolena současná střelba na obou subúsecích úseku A, stejně jako současná střelba na dvou a více palebných čarách subúseku A1. Oprávnění ke střelbě na jednotlivých úsecích odpovídají třídě střelce podle stupně jeho vycvičenosti v souladu s částí 4.5.

**3.4 Týlový prostor:** je tvořen dvěma parkovišti vozidel, jednak pro úsek A a B, jednak pro úsek C a D, dále prostorem pro diváky za základní palebnou čarou každého úseku, Součástí týlového prostoru je i buňka se stanovištěm správce střelnice (umístěna mezi úseky A a B), kde je uložena lékárnička a hasicí přístroje.

## **4. Dovolené zbraně, střelivo a způsoby střelby**

Na střelnici Placy jsou oprávněny vést střelbu jak civilní osoby, tak příslušníci ozbrojených složek (např. Policie ČR, Vězeňská služba ČR a obecní policie), kterým je dovoleno během služebních střelb vést střelbu na střelnici pouze ze služebních zbraní. Příslušníci ozbrojených složek (dále jen příslušníci OS) disponují při služebních střelbách širšími oprávněními z hlediska dovolených zbraní ve srovnání s civilními střelci (viz dále). Dále uvedený souhrn dovolených zbraní, střeliva, způsobů střelby, terčů a vzdáleností střelby v částech 4.1 až 4.3 představuje maximální rozsah oprávnění ke střelbě, které nemůže při střelbě využít každý střelec; v části 4.5 je tento rozsah oprávnění redukován v závislosti na stupni vycvičenosti střelce. Oprávnění jednotlivých střelců může podle situace dále omezit správce střelnice.

### **4.1 Dovolené zbraně a dovolené střelivo**

Na střelnici je dovoleno používat ke střelbě na jednotlivých úsecích tyto ruční zbraně kategorie A až D a střelivo:

#### ➤ **na úseku A:**

- **odstřelovačské pušky, terčovnice a lovecké kulovnice (OP) do ráže 12,7 mm** a s maximální energií střely **15 kJ**,
- **ostatní dlouhé kulové zbraně (DKZ) do ráže 8 mm** / náboje s maximální energií střely **3500 J**,
- **automatické pušky (AP) do ráže 7,62 mm** / náboje s maximální energií střely **3500 J**,
- **krátké kulové zbraně (KKZ) do ráže .50** / náboje s maximální energií střely **2000 J**,
- **samopaly (Sa) do ráže 12 mm** / pistolové náboje s maximální energií střely **600 J**,
- **malorážky (Ma) do ráže 22** / náboje bez omezení balistického výkonu,
- **brokovnice (B) do ráže 12 x 76** / náboje s jednotnou i hromadnou střelou,
- **dlouhé palné zbraně na černý prach (DČP)** bez omezení ráže a balistického výkonu,
- **krátké palné zbraně na černý prach (KČP)** bez omezení ráže a balistického výkonu,
- **neletální zbraně (NLZ) do ráže 40 mm** / náboje bez omezení balistického výkonu (jen příslušníci OS);

#### ➤ **na úseku B:**

- **malorážky (Ma) do ráže 22** / náboje bez omezení balistického výkonu,
- **krátké kulové zbraně (KKZ) do ráže .45** / náboje s maximální energií střely **1000 J**,
- **brokovnice (B) do ráže 12 x 76** / náboje s jednotnou i hromadnou střelou,
- **ostatní dlouhé kulové zbraně (DKZ) do ráže 8 mm** / náboje s maximální energií střely **3500 J**,
- **samopaly (Sa) do ráže 12 mm** / pistolové náboje s maximální energií střely **600 J**,
- **dlouhé palné zbraně na černý prach (DČP)** bez omezení ráže a balistického výkonu,
- **krátké palné zbraně na černý prach (KČP)** bez omezení ráže a balistického výkonu,
- **neletální zbraně (NLZ) do ráže 40 mm** / náboje bez omezení balistického výkonu (jen příslušníci OS);

➤ **na úseku C a D:**

- **odstřelovačské pušky, terčovnice a lovecké kulovnice (OP) do ráže 12,7 mm / náboje s maximální energií střely 15 kJ,**
- **ostatní dlouhé kulové zbraně (DKZ) do ráže 8 mm / náboje s maximální energií střely 3500 J,**
- **automatické pušky (AP) do ráže 7,62 mm / náboje s maximální energií střely 3500 J,**
- **krátké kulové zbraně (KKZ) do ráže .50 / náboje s maximální energií střely 2000 J,**
- **samopaly (Sa) do ráže 12 mm / pistolové náboje s maximální energií střely 600 J,**
- **malorážky (Ma) do ráže 22 / náboje bez omezení balistického výkonu,**
- **brokovnice (B) do ráže 12 x 76 / náboje s jednotnou i hromadnou střelou**
- **dlouhé palné zbraně na černý prach (DČP) bez omezení ráže a balistického výkonu,**
- **krátké palné zbraně na černý prach (KČP) bez omezení ráže a balistického výkonu,**
- **neletální zbraně (NLZ) do ráže 40 mm / náboje bez omezení balistického výkonu (jen příslušníci OS);**

Ke střelbě mohou být používány pouze náboje **dovoleného výrobního provedení (DVP)** se standardním nebo sníženým balistickým výkonem. Omezení použití střeliva DVP neplatí pro příslušníky OS, kterým však není dovoleno používat ke střelbě střelivo s průbojnou, zápalnou nebo výbušnou střelou. Použití přebíjených, podomácku vyrobených nábojů, je dovoleno pouze se souhlasem správce střelnice.

#### **4.2 Dovolené způsoby střelby**

Na střelnici je povolena střelba:

- **na úseku A** – z místa z pevných střeleckých stanovišť na základních palebných čarách na vybudovaných střeleckých stanovištích (náspech) ve vzdálenosti 200, 300, 400 a 500 m od paty čelního valu (dále jen ZPČ 2 až 5), nebo z volné plochy mezi palebnou čarou 100 m včetně a čelním valem z místa i za pohybu.

Na úseku A, subúseku A1, je povolena střelba z místa z pevných střeleckých stanovišť na 5 základních palebných čarách 100 až 500 m jen z **OP, DKZ, Ma, DČP**, vleže a vsedě. Střelba z volné plochy úseku A, subúsek A2, je povolena z **OP** a **DČP** vleže a vsedě, z **DKZ, KKZ, B, Ma, KČP, AP, Sa** vstoje, vkleče, vsedě a vleže. Střelba z **NLZ** je příslušníkům OS na subúseku A2 povolena z volné plochy ve všech polohách (vstoje, vkleče i vsedě, vleže). Střelba na subúseku A2 je povolena z **KKZ, DKZ, B, KČP, Sa, Ma** a **NLZ** i za pohybu. Na subúseku A2 je povoleno vést střelbu i z vozidla. Střelba z jedoucího vozidla je možná pouze do vzdálenosti 50 m od paty čelního valu a během střelby není povoleno měnit směr jízdy (otáčení apod.).

- **na úseku B** – z místa z pevných střeleckých stanovišť na ZPČ na dálku do 50 m z **KKZ** a **KČP** vstoje a z **DKZ, DČP, Ma, Sa** a **B** vstoje, vsedě a vleže. Na úseku B je povolena rovněž střelba z volné plochy z místa i za pohybu z **KKZ, KČP, DKZ, B, Ma** a **Sa** na vzdálenost do 25 m od paty čelního valu. Na úseku B je povoleno vést střelbu i z vozidla. Střelba z jedoucího vozidla je možná pouze do vzdálenosti 25 m od paty čelního valu a během střelby není povoleno měnit směr jízdy (otáčení apod.).

- **na úseku C** – z místa z pevných střeleckých stanovišť na ZPČ na dálku do 100 m z **KKZ, Ma, DKZ, KČP, DČP, B, Ma, AP, Sa** a **NLZ** vstoje, z **DKZ, DČP, Ma, Sa** a **OP** i vleže, a dále
  - z volné plochy před čelním valem z místa vstoje a vkleče nebo za pohybu z **KKZ, KČP, DKZ, Ma, B, Sa** a **NLZ**,
  - z volné plochy před čelním valem pouze z místa vstoje, vkleče nebo vleže z **DČP**.
- **na úseku D** – z místa z pevných střeleckých stanovišť na ZPČ na dálku do 50 m z **KKZ, Ma, DKZ, KČP, DČP, B, Ma, AP, Sa** a **NLZ** vstoje, z **DKZ, DČP, Ma, Sa** a **OP** i vleže, a dále
  - z volné plochy před čelním valem z místa vstoje a vkleče nebo za pohybu z **KKZ, KČP, DKZ, Ma, B, Sa** a **NLZ**,
  - z volné plochy před čelním valem pouze z místa vstoje, vkleče nebo vleže z **DČP**.

Střelba z automatických zbraní (AP, Sa) je na všech úsecích povolena pouze jednotlivými ranami, příslušníkům OS a střelcům třídy P a E (viz dále) je povoleno vést střelbu i krátkou dávkou (max. 3 výstřely na 1 stisk spouště).

### 4.3 Zakázané způsoby střelby

Na střelnici je **zakázána** střelba:

- v případě, že nejsou splněny podmínky bezpečné střelby,
- ze zbraní podléhajících registraci, které nejsou opatřeny platnou zkušební značkou, ze zbraní neregistrovaných, nebo zakázaných podle zákona č. 119/2002 Sb. (s výjimkou zbraní ve výzbroji ozbrojených sborů) a zbraní v nevyhovujícím technickém stavu,
- ze samopalů a jiných automatických (samočinných) zbraní v automatickém režimu (dávkou) – s výjimkou příslušníků OS a střelců třídy P a E,
- na jiné předměty než standardní terče nebo terčové situace schválené správcem střelnice.

### 4.4 Dovolené terče a vzdálenosti střelby

Střelba na střelnici Placy je povolena jak na nepohyblivé (pevné) nebo mizivé terče – buď terče **papírové** v lehkém dřevěném rámu, nebo terče **kovové**, popř. plastové (sklopné, otočné) položené na zemi, nebo terče zavěšené na lehké dřevěné konstrukci. Na úseku A a B je povoleno použít ke střelbě i terče pohyblivé s pohybem po zemi, pokud je jejich dráha pohybu vedena u paty čelního záchytného valu. Na subúseku A2 je povoleno použít ke střelbě i terče reaktivní za předpokladu, že ohrožený prostor při funkci terče leží uvnitř ohroženého prostoru vymezeného pro střelbu.

Pevné papírové terče mohou být umístěny na všech úsecích ve vzdálenosti 0 až 40 m od paty záchytného valu, pevné kovové terče ve vzdálenosti 0 až 10 m od paty záchytného valu. Papírové, plastové i kovové terče mohou být umístěny i ve větší vzdálenosti od paty čelního valu za předpokladu, že jejich konstrukce a úchyt vylučují odraz střely do nedovolených směrů (vzhůru a do stran).

Na úseku A je povolena střelba na **pohybující se terč** po zemi u paty čelního valu (pohyb terče po zemi po dráze rovnoběžné s patou čelního valu). Na subúseku A2 je povolena do vzdálenosti 50 m od paty čelního a bočního valu i střelba do stran s mezní hranicí sektoru střelby odkloněnou od hlavního směru střelby na úseku a o 90° vlevo i vpravo. Na úseku B je povolena do vzdálenosti 25 m od paty čelního a levého bočního valu i střelba do strany vlevo

s mezní hranicí sektoru střelby odkloněnou od hlavního směru střelby na úseku B o 90° vlevo. Na úseku C a D je povolena do vzdálenosti 25 m od paty čelního valu střelba do strany vlevo i vpravo s mezní hranicí sektoru střelby odkloněnou od hlavního směru střelby na úseku o 90°.

Při střelbě musí být papírový terč vždy umístěn tak, aby výška středu terče s požadovaným bodem zásahu byla přibližně shodná s palnou výškou zbraně, což zajistí, aby se dráha střely výrazněji neodchylovala od roviny terénu. Na subúseku A1 musí být každý terč (papírový i kovový) stranově umístěn s ohledem na polohu střelce tak, aby byl směr střelby přibližně rovnoběžný s podélnou osou úseku A střelnice s maximální dovolenou odchylkou 2° vlevo a 2° vpravo. Je zakázáno umísťovat terče mimo hranice výstřelného prostoru (viz Situační nákres střelnice). Minimální a maximální dálky střelby na jednotlivých úsecích střelnice jsou uvedeny v tabulce 1. V závislosti na stupni vycvičenosti střelce mohou být max. dálky střelby zkráceny (viz část 4.5).

**Tab.1 – Mezní dálky střelby na jednotlivých úsecích střelnice**

<i>Úsek střelnice</i>	<i>Minimální dálka střelby [m]</i>	<i>Maximální dálka střelby [m]</i>
<i>A (A1)</i>	$DKZ + OP + DČP + Ma - 50$	$OP + DKZ + DČP + Ma - 500$
<i>A (A2)</i>	$KKZ + KČP + Ma + Sa + B + NLZ - 10,$ $OP + DKZ + DČP - 25$ $AP - 10$	$KKZ + KČP + Sa + B - 50,$ $OP + DKZ + DČP + Ma + NLZ - 100$ $AP - 15$
<i>B</i>	$KKZ + KČP + Ma + Sa + B + NLZ - 10,$ $DKZ + DČP - 25$	$KKZ + KČP + Sa + B +$ $DKZ + DČP + Ma + NLZ - 50$
<i>C</i>	$KKZ + KČP + Ma + Sa + B + NLZ - 10,$ $OP + DKZ + DČP - 25$ $AP - 10$	$KKZ + KČP + Sa + B - 50,$ $OP + DKZ + DČP + Ma + NLZ - 100$ $AP - 15$
<i>D</i>	$KKZ + KČP + Ma + Sa + B + NLZ - 10,$ $OP + DKZ + DČP - 25$ $AP - 10$	$KKZ + KČP + Sa + B +$ $OP + DKZ + DČP + Ma + NLZ - 50$ $AP - 15$

#### **4.5 Oprávnění střelců podle stupně vycvičenosti**

Dovolené způsoby střelby na střelnici Placy jsou specifikovány individuálně v závislosti na střeleckém úseku, druhu použité zbraně a střeliva i terči a zejména pak stupni vycvičenosti a zkušenostech střelce i jeho statutu (civilní střelec, nebo příslušník ozbrojené složky). Na obou úsecích střelnice je třeba dodržovat následující zásady pro zajištění vnitřní i vnější bezpečnosti střelnice, zejména kategorického **vyloučení výstřelu v nežádoucím směru** vzhůru a do stran (zodpovídá nejen každý střelec, ale i správce střelnice a řídicí střelby).

Při střelbě na střelnici Placy má každý střelec specifická oprávnění podle stupně své vycvičenosti při ovládání dovolených zbraní a individuálních střeleckých dovedností. Na střelnici jsou střelci podle výše uvedených kritérií rozděleni do **tří tříd** označených **Z, P a E** takto:



➤ **střelec třídy Z – začínající, nezkušený střelec** bez základních střeleckých dovedností a s omezenými zkušenostmi. Střelec třídy Z je oprávněn vést střelbu na všech úsecích ze všech typů dovolených zbraní, všemi dovolenými způsoby bez omezení, pouze **cvičnými náboji** bez střely. Ke střelbě ostrými náboji je oprávněn ze všech typů dovolených zbraní pouze **z místa**, při střelbě z dlouhých zbraní vleže nebo vsedě, vždy s oporou, při střelbě z krátkých zbraní vstoje, vkleče a vleže. Střelba je povolena na všech úsecích vždy před čelním valem do max. vzdálenosti od jeho paty 25 m (platí pro volnou plochu subúseku A2), resp. 15 m (platí pro úsek B až C). Na subúseku A1 je střelci třídy Z dovoleno vést střelbu vsedě nebo vleže na max. vzdálenost 200 m od paty čelního valu.

Střelec třídy Z je povinen vést střelbu ostrými náboji **vždy pod dohledem instruktora nebo zkušeného střelce třídy E**, který rozhoduje podle situace o případném použití vhodných omezovačů náměru a odměru. Za stejných podmínek musí probíhat střelba i u určitého střelce, který dosud nebyl klasifikován, při ověřování jeho střeleckých dovedností. Střelci třídy Z, pokud není držitelem zbrojního průkazu, může být svěřena ke střelbě pod dohledem instruktora pouze zbraň kategorie B a C, popř. D.

Při výuce, přípravě nebo soutěžích, jejichž součástí je střelba, může osoba mladší 18 let, nejméně ve věku 10 let, používat zbraň, avšak pouze za přítomnosti osoby starší 21 let, která je držitelem zbrojního průkazu skupiny B, popřípadě skupiny C nejméně 3 roky a zajistí bezpečnou manipulaci se zbraní a střelivem.

➤ **střelec třídy P – pokročilý střelec** s praktickými střeleckými dovednostmi a zkušenostmi, který bezpečně zvládá střelbu z jednotlivých typů dovolených zbraní na všech úsecích, ve všech dovolených polohách **z místa**. Střelec třídy P disponuje oprávněními střelce Z. Dále je oprávněn vést ze všech typů dovolených zbraní i střelbu **za pohybu**, vždy před čelním valem do max. vzdálenosti od jeho paty 25 m (platí pro volnou plochu subúseku A2), resp. 15 m (platí pro úsek B až C).

Střelec třídy P je oprávněn vést střelbu **samostatně**, s výjimkou střelby za pohybu a střelby na subúseku A1, která musí být vždy vedena **pod dohledem instruktora nebo zkušeného střelce třídy E**.

➤ **střelec třídy E – elitní, velmi pokročilý střelec**, který bezpečně zvládá střelbu na všech úsecích se všemi dovolenými zbraněmi všemi způsoby a ve všech dovolených polohách. Střelec E může vést střelbu na střelnici samostatně, z místa i za pohybu, bez jakýchkoliv omezení v souladu s částí 4. Výjimkou je střelba na subúseku A1, kde je střelci třídy E dovoleno vést střelbu pouze vleže a vsedě.

Pojem „**bezpečně zvládá střelbu**“ znamená, že střelec zná a v praxi při střelbě aplikuje základní bezpečnostní zásady a principy pro bezpečnou manipulaci s jednotlivými dovolenými střelnými zbraněmi a střelivem při jejich přípravě ke střelbě, vlastní střelbě i po ukončení střelby, včetně řešení závady na zbraní. Každý střelec musí být bez ohledu na dosažený stupeň vycvičenosti, s přihlédnutím k omezením uvedeným výše, schopen vést za všech okolností střelbu ze všech dovolených zbraní, dovoleným střelivem a dovolenými způsoby střelby tak, aby bylo vyloučeno ohrožení osob a majetku uvnitř i vně střelnice. Zejména **musí být zajištěno, aby vystřelené střely dopadaly do záchytného zemního valu a neopustily vymezený ohrožený prostor střelnice**.

Pro klasifikaci střelců stanoví provozovatel střelnice **jednotný postup. Klasifikaci střelců provádí ustanovení správci střelnice v součinnosti s určeným zástupcem provozovatele střelnice.** Správce střelnice navrhuje a zástupce provozovatele střelnice rozhoduje o zařazení střelce do příslušné třídy vycvičenosti na základě prokázaných schopností střelce v bezpečném ovládní zbraně a výsledků střeleckého výcviku. Součástí hodnocení je nejen dodržování bezpečnostních zásad při střelbě, ale i úspěšnost střelby (četnost zásahů cíle) podle kritérií stanovených provozovatelem.

V případě soutěží ve střelbě může provozovatel provést klasifikaci soutěžících střelců na základě dosažené **výkonnostní třídy** ČSS nebo obdobné třídy uznávané v zahraničí, popř. výsledků prokazatelně dosažených na střeleckých soutěžích. V případě specializace určitého střelce na určitý konkrétní typ zbraně / zbraní může být provedena klasifikace střelce pouze pro tento typ / tyto typy zbraní s tím, že z ostatních typů dovolených zbraní je tomuto střelci dovoleno na střelnici vést střelbu pouze jako střelci třídy Z.

Správci střelnice vedou **evidenci** jednotlivých klasifikovaných střelců třídy P a E v Deníku klasifikace střelců (uvádí jméno, příjmení, číslo zbrojního průkazu, nebo číslo občanského průkazu, nebo identifikační číslo – u příslušníků OS), v pravidelných intervalech provádějí její aktualizaci a důsledně dbají na dodržování omezení při střelbě uvedených v části 4.

Podle charakteru střelby a stupně vycvičenosti střelce rozhoduje správce střelnice o použití omezovačů náměru a odměru (clon, odměrových a náměrových latí). U začínajícího střelce třídy Z rozhoduje správce střelnice, zda musí být před zahájením střelby ostrými náboji proveden se střelcem nácvik střelby se školními náboji nebo cvičnými náboji bez střely.

Výše uvedená klasifikace střelců je platná pro všechny osoby, které vedou na střelnici střelbu, včetně příslušníků OS. U těchto příslušníků navrhuje klasifikaci správce střelnice ve spolupráci s řídicím střelby nebo velitelem střelecké jednotky a schvaluje ji zástupce provozovatele střelnice. Při střelbě v rámci zkoušky odborné způsobilosti k získání zbrojního průkazu se klasifikace střelců neprovádí a střelba je organizována za podmínek odpovídajících střelcům třídy Z.

**Povinností každého střelce je seznámit se před zahájením střelby se svými oprávněními ke střelbě, odpovídajícími třídě, v níž je zařazen, a během střelby je bezpodmínečně dodržovat.** Provozovatel střelnice může stanovit v případě potřeby vhodný způsob **vizuálního odlišení střelců** jednotlivých tříd.

## **5. Práva a povinnosti odpovědných osob**

K osobám, které nesou odpovědnost za provoz střelnice v jednotlivých oblastech, se řadí **správce střelnice, řídicí střelby, popř. instruktor střelby.** Uvedené funkce může plnit i jedna osoba při respektování požadavků právních předpisů. V případě nutnosti zajištění stálého dohledu nad více střelci bez zbrojního průkazu musí být zajištěn potřebný počet instruktorů podle § 59 zákona. V případě sportovních soutěží, kdy je na střelnici přítomno

více než 10 osob, stejně jako při zkoušce odborné způsobilosti, není možné spojovat funkci řídicího střelby a správce střelnice.

## 5.1 Správce střelnice

Správce střelnice odpovídá za **bezpečný provoz střelnice v souladu s platnými zákony** a jinými souvisejícími předpisy, včetně tohoto Provozního řádu. Může jím být jen fyzická osoba starší **21 let**, která je nejméně 3 roky držitelem zbrojního průkazu skupiny B, C, D nebo E. Správcem střelnice může být dále pouze osoba **odborně připravená** v oblasti zbraní, střeliva a střelby, a to nejen po stránce technické a organizační, ale i právní, tj. musí znát a být schopna v praxi aplikovat v konkrétních podmínkách střelnice zákonné normy v oblasti zbraní, střeliva a střelby.

Správce střelnice je vždy v době střelby přítomen na střelnici. Vede **Provozní deník střelnice** a **Deník klasifikace střelců**, organizuje provoz střelnice, její využití a údržbu. Odpovídá za řádný technický stav zařízení střelnice (včetně protipožárního vybavení) a za plnou funkčnost všech bezpečnostních prvků při střelbě. Vydává řídicímu střelby souhlas k zahájení střelby. Správce střelnice je při výkonu své funkce na střelnici vybaven funkčním mobilním telefonem.

### 5.1.1 Správce střelnice je **ze zákona povinen** (§ 55, odst. 2 zákona č. 119/2002 Sb.):

- ❑ při výkonu funkce nosit viditelně označení správce střelnice stanovené Provozním řádem střelnice,
- ❑ zajistit přístupnost Provozního řádu střelnice, tj. umožnit každému účastníku střelby, který o to požádá, nahlédnout na střelnici do Provozního řádu,
- ❑ zajistit dodržování provozního řádu a ostrahu střelnice; ostrahou střelnice se rozumí komplex opatření proti vstupu nepovolaných osob v průběhu střelby včetně zajištění komunikací, kde by projíždějící vozidla mohla být ohrožena střelbou na střelnici.
- ❑ zajistit, aby střelbu na střelnici prováděla jen osoba, která je k tomu oprávněna,
- ❑ zastavit střelbu na střelnici v případě ohrožení života, zdraví a majetku a
- ❑ oznámit bez zbytečného odkladu útvaru policie zranění nebo usmrcení osoby při střelbě nebo při manipulaci se zbraní na střelnici.

Dále je správce střelnice **povinen**:

- organizovat a řídit provoz střelnice podle tohoto Provozního řádu s důrazem na zajištění střelecké a požární bezpečnosti střelnice,
- zkontrolovat před zahájením každé střelby technické vybavení střelnice důrazem na správnou funkci balistických prvků a ostatních prvků pro zajištění bezpečnosti,
- udržovat vybavení a zařízení střelnice ve funkčním stavu a organizovat periodickou údržbu střelnice,
- zabezpečit periodické kontroly balistických prvků střelnice a v případě zjištění vážného poškození zajistit okamžitou nápravu,

- důkladně poučit před zahájením střelby řídicího střelby o průběhu a organizaci střelby, s důrazem na bezpečnost, seznámit jej s Provozním řádem střelnice,
- vést Provozní deník střelnice, Deník střelb a Deník klasifikace střelců, dbát na jejich přesné vyplňování údajů odpovídajícími skutečностями, zajistit jejich archivaci po dobu nejméně 6 měsíců od data posledního záznamu,
- organizovat střelbu v souladu s oprávněními střelců podle tříd vycvičenosti (část 4),
- mít k dispozici lékárníčku s určeným vybavením pro poskytnutí první pomoci (v souladu s vyhl. č. 493/2002 Sb.),
- zajistit úklid nábojnic a odpadu vzniklého při střelbě do sběrných nádob,
- zakázat střelbu na střelnici, nejsou-li objektivně či subjektivně (podle jeho názoru) splněny bezpečnostní požadavky (např. při soumraku, v mlze, nefunkčnosti některých zařízení apod.),
- dbát na zajišťování bezpečné manipulace se zbraněmi ve vymezených prostorech, zejména na střeleckém stanovišti při střelbě,
- před zahájením střelby zkontrolovat, že se v ohroženém prostoru nenachází osoby nebo zvířata,
- zabezpečit po ukončení střelby úklid střelnice a ekologickou likvidaci odpadů,
- předat selhané náboje, u nichž nedošlo při odpálení zbraně k výstřelu, bez zbytečného odkladu osobě oprávněné k jejich ničení,
- v případě vzniku mimořádné události v prostoru střelnice nebo v souvislosti s činností, prováděnou na střelnici, zabezpečit okamžitá opatření k minimalizaci nežádoucích následků (první pomoc zraněným, hašení požáru apod.) a zajistit svědky,
- řídit provoz střelnice tak, aby byla vyloučena ztráta nebo odcizení zbraně.

### 5.1.2 Správce střelnice je **oprávněn**:

- vyžadovat po každém střelci, aby se před zahájením střelby seznámil s **Provozním řádem** (včetně osob, které vedou střelbu pod dohledem instruktora),
- vyžádat si od každého střelce **před zahájením střelby podpis** v Deníku střelb,
- vykázat z prostoru střelnice každou osobu, která nedodrží ustanovení tohoto Provozního řádu, zejména osobu (včetně dítěte), která svým jednáním ohrožuje zdraví a život vlastní nebo cizích osob, popř. majetek, osobu podnapilou, nebo osobu pod vlivem omamné, psychotropní nebo těkavé (dále jen návykové) látky,
- vyžadovat po každé osobě, která přináší na střelnici zbraň podléhající registraci, aby doložila oprávněnost držení zbraně příslušnými doklady (zbrojní průkaz a průkaz zbraně),
- provádět u střelců před zahájením střelby namátkovou dechovou zkoušku detekčním přístrojem na alkohol,
- provádět u střelců před zahájením střelby i během přestávek ve střelbě kontrolu zbraní a střeliva z hlediska plnění ustanovení tohoto Provozního řádu,

- vyloučit z použití ke střelbě nezaregistrované zbraně, zakázané zbraně a střelivo, dále zbraně, které nejsou tímto Provozním řádem vymezeny jako dovolené k použití na střelnici, a také zbraně v nevyhovujícím technickém stavu.

## 5.2 Řídící střelby

Řídící (vedoucí) střelby je určován pro konkrétní střelby správcem střelnice. Řídícím střelby může být pouze zletilá osoba, která:

- zná zásady bezpečné manipulace se zbraněmi,
- zná pravidla střelby příslušných střeleckých disciplin,
- má zkušenosti z řízení střelby z dovolených zbraní a je držitelem zbrojního průkazu skupiny B, C, D nebo E déle než tři roky.

Řídící střelby odpovídá za dodržování pravidel střelby a bezpečnostních zásad před vlastní střelbou, během ní i po jejím ukončení a dodržování kázně ze strany střelců.

**Řídícímu střelby jsou od okamžiku zahájení střelby do okamžiku jejího ukončení podřízeny všechny osoby, nacházející se na příslušném úseku střelnice !**

### 5.2.1 Řídící střelby je **povinen**:

- před zahájením střelby:
  - poučit střelců, případně další osoby o pravidlech bezpečnosti a způsobech vedení střelby,
  - požádat správce střelnice o vydání souhlasu k zahájení střelby,
- při střelbě:
  - řídit střelbu v souladu s pravidly příslušné střelecké úlohy,
  - napomenout střelce při méně závažném porušení bezpečnostních zásad,
  - okamžitě ukončit střelbu u střelce v případě hrubého nebo opakovaného porušení bezpečnostních zásad z jeho strany,
  - **okamžitě** zastavit střelbu při vzniku mimořádné události na střelnici a v případě ztráty funkčnosti kteréhokoliv zařízení střelnice, ovlivňující bezpečnost střelby,
- po ukončení střelby:
  - provést osobně u všech střelců prohlídku zbraní, zda jsou vybity,
  - oznámit správci střelnice ukončení střelby.

### 5.2.2 Řídící střelby je **oprávněn**:

- přezkoušet střelce ze znalostí pravidel bezpečnosti,

- provádět kontrolu vybavení střelnice, zbraní a používaných druhů střeliva,
- nepřipustit ke střelbě osoby,
  - které nepoužívají vhodné chrániče sluchu, popř. ochranné brýle (brýle jsou povinné při střelbě z revolveru náboji s neplášťovanými střelami nebo při střelbě z brokovnice),
  - jejichž schopnosti k bezpečnému použití zbraně jsou sníženy nemocí, požitím alkoholu, nebo návykové látky,
  - které nejsou schopny doložit oprávněnost držení, popř. nošení zbraní, z nichž hodlají střílet.

### 5.3 Instruktor

Instruktor střelby plní svou funkci v souladu s oprávněními a povinnostmi řídicího střelby, a to pouze v případě, že střelbu vede střelec třídy Z, tedy:

- začínající nezkušený střelec - držitel zbrojního průkazu příslušné skupiny,
- osoba, která není držitelem zbrojního průkazu výše uvedených skupin, jíž je zbraň svěřena ke střelbě za dohledu (včetně dětí ve věku od 10 let a žadatelů o vydání zbrojního průkazu při střelbě v rámci zkoušky odborné způsobilosti nebo přípravy na tuto zkoušku).

Nad uvedenými osobami musí instruktor zabezpečit během střelby stálý dohled, přičemž jedním instruktorem může být realizován při střelbě dohled pouze nad jedním střelcem. Požadavky na odborné znalosti instruktora jsou shodné s požadavky na znalosti řídicího střelby. Instruktor musí být navíc držitelem zbrojního průkazu skupiny B, C, D nebo E podle charakteru výcviku (v případě dohledu nad střílející nezletilou osobou ve věku od 10 do 18 let musí být instruktor starší 21 let a držitelem zbrojního průkazu skup. B nebo C nejméně 3 roky).

### 5.4 Zdravotník

Zdravotník, popř. lékař musí být přítomni na střelnici při výcviku ve střelbě, a také při střeleckých soutěžích, pokud vede střelbu na střelnici více než 20 střelců. Zdravotníkem může být určena pouze osoba se středoškolským vzděláním v oboru zdravotnictví nebo osoba, která má potřebné znalosti a dovednosti v poskytování první pomoci v případě zranění a bezprostředního ohrožení života (nezbytné jsou znalosti a praktické zkušenosti při provádění neodkladné resuscitace).

Zdravotník (lékař) je **povinen**:

- znát způsob přivolání Záchrané služby do prostoru střelnice,
- mít k dispozici vozidlo pro případný odvoz raněného,
- znát místo nejbližšího zdravotnického zařízení a cestu k němu,
- zdržovat se během střelby na místě určeném řídicím střelby.

Při organizování méně významných střeleckých akcí, kdy není určen zdravotník, plní jeho povinnosti správce střelnice, který má k dispozici lékárničku, umístěnou v provozním objektu střelnice.

## 6. Bezpečnostní opatření

Na dosažení požadovaného stupně bezpečnosti provozu střelnice se zásadním způsobem podílí správce střelnice, dále řídící střelby, instruktoři i střelci. Správce střelnice zodpovídá za naplnění technicko-organizačních opatření k zabránění vstupu osob do ohroženého prostoru střelnice před zahájením střelby a při jejím vedení.

V době vedení střelby je **vstup** na střelnici povolen jen se souhlasem správce střelnice. Na střelnici (ani do týlového prostoru) není možný vstup osob, které jeví známky požití alkoholu nebo jiných návykových látek. Diváci a ostatní osoby přítomné na střelnici v době, kdy je vedena střelba, jsou povinni se zdržovat ve vyhrazených prostorech podle pokynů správce střelnice a řídícího střelby. Při střelbě se musí všechny osoby, které nevedou střelbu, zdržovat v prostoru za palebnou čarou. Je zakázán volný pohyb dětí a volné pobíhání zvířat v prostoru střelnice v době, kdy je vedena střelba; pohyb dětí mladších 15 let je na střelnici možný jen v doprovodu osoby starší 18 let.

Při přepravě zbraně na střelnici i ze střelnice a při pohybu se zbraní na střelnici mimo střelecká stanoviště musí mít každý držitel zbraně (s výjimkou správce střelnice a řídícího střelby) zbraň ve stavu, vylučujícím okamžité použití (nenabitou).

Každý střelce je povinen se před zahájením střelby seznámit s tímto Provozním řádem, obsahujícím hlavní zásady bezpečného používání zbraní na střelnici. Seznámení potvrdí podpisem v Provozním deníku u správce střelnice před zahájením střelby. V záhlaví každé strany Provozního deníku je text: „Potvrzuji, že jsem se seznámil s Provozním řádem Střelnice Placy, v němž jsou uvedena bezpečnostní opatření a pravidla vedení střelby. Zavazuji se uvedená pravidla při střelbě bezvýhradně dodržovat a jsem si vědom případných následků jejich vědomého či neúmyslného porušení.“

Každá osoba, která vede na střelnici samostatně střelbu z dovolených zbraní podléhajících registraci, musí být držitelem zbrojního průkazu (s výjimkou střelby příslušníků OS). Vlastník nebo držitel zbraně s platným zbrojním průkazem může v prostoru střelnice (v souladu s ustanoveními zákona o zbraních a částí 4 tohoto Provozního řádu) svěřit dovolenou zbraň kat. B nebo C za stálého dohledu i jiné osobě, která není držitelem zbrojního průkazu, jen je-li zajištěn **stálý dohled** instruktora (§ 59 zák. č. 119/2002 Sb.).

Střelba v prostoru střelnice je povolena jen se souhlasem správce střelnice a řídícího střelby. Během střelby nesmí ve střeleckém prostoru probíhat jiná činnost, než ta, která souvisí s vedením střelby a je podřízena řídícímu střelby. Každý, kdo v prostoru střelnice drží střelnou zbraň, nebo z ní vede ostrou střelbu, je **povinen** zejména

- dbát zvýšené opatrnosti při zacházení se zbraní a střelivem,
- ke střelbě používat pouze originální náboje tovární výroby, odpovídající nábojové komoře příslušné zbraně; použití vlastních podomácku vyrobených (amatérsky přebíjených) nábojů ke střelbě je povoleno jen se souhlasem správce střelnice,
- zabezpečit důsledně zbraně podléhající registraci, jejich hlavní části a střelivo do nich proti zneužití, ztrátě a odcizení,

- mít u sebe zbrojní průkaz a průkaz zbraně, kterou drží nebo z ní vede střelbu (pouze u zbraní podléhajících registraci),
- znát řídicího střelby (pokud je pro konkrétní střelbu ustanoven) a řídit se bezvýhradně jeho pokyny,
- používat při střelbě vhodný oděv a obuv, které zaručují pohodlnou a bezpečnou střelbu,
- používat při střelbě účinné chrániče sluchu a ochranné brýle,
- vést střelbu jen v dovolených směrech, které jsou v souladu s vymezeným sektorem střelby, při střelbě si počínat tak, aby byl vyloučen únik střely z ohroženého prostoru střelnice (střely musí dopadat do záchytného valu),
- mít u sebe na střeleckém stanovišti dostatečný počet nábojů pro odstřílení celé položky,
- při selhané, kdy nedojde po stisknutí spouště k výstřelu, vyčkat před otevřením závěru min. 30 s,
- ukládat vystřelené nábojnice v prostoru střeleckého stanoviště do sběrných nádob,
- okamžitě ukončit střelbu, pokud je řídicím střelby vydán povel k zastavení střelby, nebo dojde:
  - k poruše zbraně nebo vznikne podezření na poruchu zbraně,
  - ke zranění v souvislosti s vedením střelby nebo k požáru v prostoru střelnice nebo jejím okolí,
  - k poškození balistických prvků střelnice v souvislosti se střelbou,
- ihned po ukončení střelby provést samostatně (nebo na povel) vybití zbraně a její kontrolu,
- provádět rozebírání a čištění, popř. opravy zbraní jen ve vyhrazeném prostoru podle pokynů správce střelnice.

Střelbu na střelnici je dovoleno vést pouze z dovolených zbraní, dovoleným střelivem a dovolenými způsoby střelby v souladu s oprávněními podle třídy vycvičenosti (viz část 4). V případě závady na zbraní během střelby střelec stále míří do bezpečného prostoru (na terč) a hlasem, příp. zvednutím ruky oznámí závadu řídicímu střelby. Dále postupuje podle jeho pokynů.

Zbraň (s výjimkou předovek) může být nabíjena ostrými náboji, popř. střelami jen na střeleckém stanovišti, přičemž ústí hlavně (podélná osa zbraně) musí při nabíjení a po nabití zbraně stále směřovat do terče tak, aby nemohlo v žádném případě dojít k výstřelu a letu střely do zakázaného směru. Nabíjení předovek je dovoleno na vyhrazeném místě v blízkosti střeleckého stanoviště pouze se souhlasem správce střelnice a podle jeho pokynů.

Střelba na střelnici stejně jako pobyt v prostoru střelnice jsou zakázány osobám, jejichž schopnosti jsou sníženy nemocí nebo použitím léků, alkoholu nebo návykové látky. Dále je **zakázáno**:

- před střelbou nebo během střelby podávat střelcům nebo konzumovat na střelnici alkoholické nápoje, nebo aplikovat jiné návykové látky,



- vstupovat do zakázaných prostorů střelnice,
- pohybovat se při střelbě v prostoru střeleckých stanovišť všem osobám s výjimkou střelců, řídicího střelby a instruktora,
- manipulovat se zbraněmi a nabíjet je ostrými náboji mimo vymezená střelecká stanoviště,
- jíst, pít a kouřit, nebo se bavit, telefonovat při vedení střelby,
- vést střelbu bez použití účinných chráničů sluchu a příp. i ochranných brýlí,
- vést střelbu jinými střelnými zbraněmi s výjimkou dovolených, zbraněmi poškozenými nebo vadnými, zbraněmi podléhajícími registraci neoznačenými platnou zkušební značkou a zbraněmi nezaregistrovanými,
- vést střelbu v zakázaných směrech v rozporu s obecnými pravidly střelby příslušné disciplíny,
- otáčet se na střeleckém stanovišti s nabitou zbraní, i když je zajištěna,
- mířit zbraní do zakázaných prostorů, vést střelbu v zakázaných směrech v rozporu s obecnými pravidly střelby a pravidly pro konkrétní střeleckou disciplínu a terčovou situaci,
- vést střelbu za snížené viditelnosti (mlha, kouř, šero, tma); o ukončení a obnovení střelby v tomto případě rozhoduje správce střelnice,
- vést střelbu na živou zvěř, i když se nachází v prostoru střelnice,
- pohybovat se po komunikaci vedené vpravo od úseku A při střelbě na subúseku A1 (zákaz neplatí pro pohyb z týlového prostoru ke střeleckému stanovišti s aktuálně největší délkou střelby),
- s výjimkou správce vést střelbu jednou osamocenou osobou (bez přítomnosti minimálně jedné další osoby způsobilé k právním úkonům v prostoru střelnice).

## **7. Postup při vzniku mimořádné události**

Mimořádnou událostí na střelnici je zejména **zranění osoby** přítomné na střelnici nebo v jejím okolí v souvislosti s vedením střelby (ale i jiné vážné zranění), dále vznik **požáru** a **ztráta** nebo **odcizení zbraně** podléhající registraci, popř. i jiná událost spojená se vznikem materiálních škod.

### **7.1 Obecné zásady**

Za likvidaci následků vzniklé mimořádné události (dále jen MU) odpovídá správce střelnice; u MU, která vznikla v přímé souvislosti s vedením střelby, i řídicí střelby (pokud byl pro střelbu ustanoven). Každá MU musí být vyšetřena a zapsána v Provozním deníku střelnice. Provozovatel střelnice je povinen přijmout taková opatření, aby bylo vyloučeno její opakování.

## 7.2 Zranění

V případě zranění, které vzniklo v souvislosti s vedením střelby (např. střelné poranění, poranění při nesprávné manipulaci nebo držení zbraně apod.), je řídicí střelby **povinen**:

- okamžitě zastavit střelbu,
- ve spolupráci se správcem střelnice, popř. přivolaným zdravotníkem (lékařem) zabezpečit poskytnutí první pomoci, přivolat Záchranou službu (tel. 155) je-li to nutné, příp. odsunout zraněného do zdravotnického zařízení,

V případě vzniku střelného poranění nebo jiného vážnějšího poranění je správce střelnice dále **povinen**:

- zabránit odchodu všech přítomných ze střelnice a zajistit svědky,
- zajistit zbraň (včetně střeliva), kterou bylo poranění způsobeno,
- vyrozumět orgány Policie ČR, telefon 158,
- být nápomocen orgánům policie při vyšetřování úrazu,
- provést zápis o MU do Provozního deníku střelnice.

## 7.3 Požár

Správce střelnice, řídicí střelby, všichni střelující i ostatní osoby přítomné na střelnici, jsou povinni dodržovat preventivní opatření k zamezení požáru. Kouření na střeleckém stanovišti je zakázáno. V případě vzniku požáru řídicí střelby ihned zastaví střelbu a vyhlásí v součinnosti se správcem střelnice **požární poplach** voláním „HOŘÍ“. Správce střelnice a za pomoci všech dospělých osob přítomných v prostoru střelnice organizuje hašení, a to všemi dostupnými prostředky. V případě požáru většího rozsahu, který není schopen lokalizovat vlastními silami, přivolá nejbližší hasičský sbor (tel. 150).

Správce střelnice spolu s řídicím střelby organizuje vynášení zbraní a střeliva z prostoru ohroženého požárem a jejich zabezpečení proti ztrátě, odcizení a zneužití. Současně dbá na to, aby osoby, které se nepodílí na záchranných pracích, opustily neprodleně prostor střelnice.

## 7.4 Ztráta nebo odcizení zbraně

Správce střelnice, řídicí střelby, všichni střelující jsou povinni dodržovat preventivní opatření k zabránění ztrátě nebo odcizení zbraně. Je zakázáno ponechávat nezabezpečené zbraně v prostoru střelnice bez dozoru. V případě zjištění ztráty nebo odcizení zbraně v prostoru střelnice je vlastník nebo držitel zbraně povinen učinit společně se správcem střelnice a všemi zúčastněnými všechna nezbytná opatření pro její nalezení. Při zjištění ztráty zbraně podléhající registraci je správce střelnice povinen zabránit odchodu osob ze střelnice a zajistit svědky. V případě, že se zbraň nenalezne, přivolat orgány Policie ČR a být jim nápomocen při vyšetřování. Do příchodu policie nedovolit nikomu z přítomných odejít z prostoru střelnice.

### Důležité údaje

- ▶ **Jednotné číslo tísňového volání: 112**
- ▶ **Nejbližší zdravotnické zařízení:**  
**Oblastní Nemocnice Příbram, tel. 318 641 111 nebo 155**
- ▶ **Nejbližší útvar Policie ČR:**  
**OO Příbram, tel. 974 879 760 nebo 158**
- ▶ **Nejbližší hasičský sbor:**  
**HZS Příbram, tel. 950 831 011 nebo 150**

## **8. Závěrečná ustanovení**

Provozní řád Střelnice Placy byl schválen provozovatelem střelnice dne 13. listopadu 2017 jako závazný dokument pro všechny osoby vstupující na střelnici, včetně osob, které nevedou střelbu. Vznikne-li při provozu střelnice situace, která není řešena tímto Provozním řádem, **rozhoduje** o jejím řešení v případě potřeby (nutnosti) **v plném rozsahu správce střelnice**. Doplnění a změny tohoto Provozního řádu lze provést jen v případě, že nejsou v rozporu s platnými zákony i jinými předpisy, bezpečností na střelnici a byly schváleny znalcem se specializací balistika - střelnice (v souladu s posledním odst. kapitoly 2).

Provozní řád je vydán ve **třech výtiscích**.

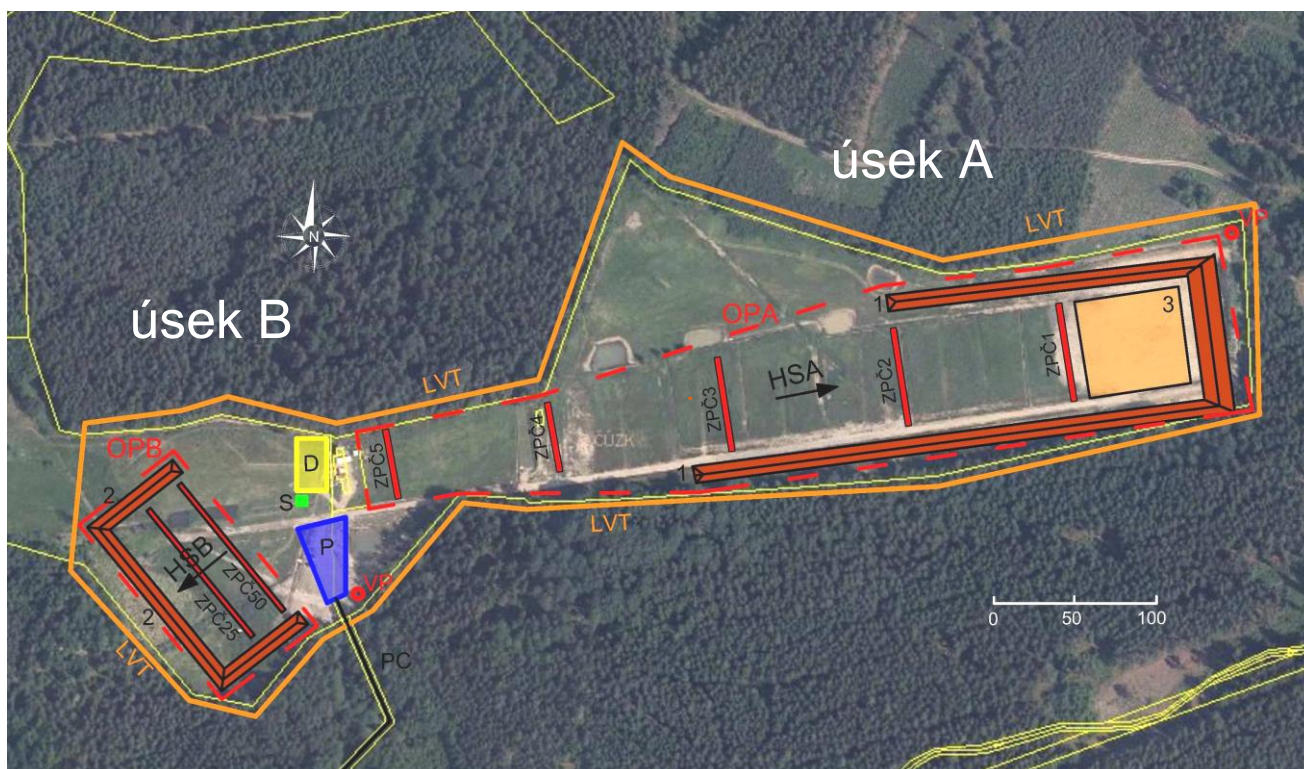
Výtisk číslo: **1** je určen pro příslušný útvar policie,

**2** je určen pro provozovatele střelnice,

**3** je určen pro znalce.

## Situační nákresy střelnice Placy s vyznačením bezpečnostních prvků

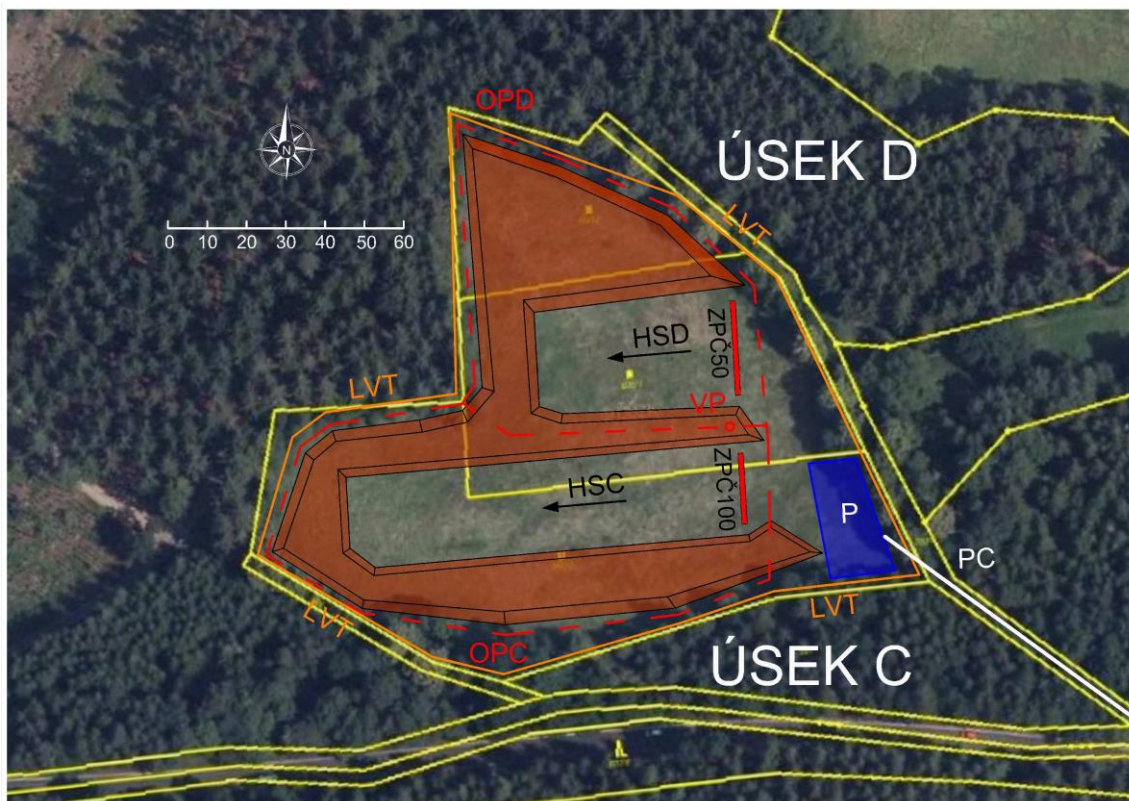
### 1. Situační nákres pro úseky A a B



#### Legenda:

- |  |   |
|--|---|
| <b>OPA</b> – ohrožený prostor úseku A,   | <b>VP</b> – výstražný prapor,   |
| <b>OPB</b> – ohrožený prostor úseku B,   | <b>LVT</b> – linie varovných tabulí (na linii je umístěna var. tabule na každých 25 m), |
| <b>HSA</b> – hlavní směr střelby na úseku A,   | <b>PC</b> – přístupová cesta z jihu od silnice  |
| <b>HSB</b> – hlavní směr střelby na úseku B,   | <b>P</b> – parkoviště,  |
| <b>ZPČ1 až ZPČ5</b> – pevná střelecká stanoviště úseku A se základními palebnými čarami 100 m až 500 m (subúsek A1), | <b>D</b> – prostor pro diváky,  |
| <b>ZPČ25 a ZPČ50</b> – základní palebné čáry úseku B pro střelbu na dálku 25 a 50 m,                                 | <b>N</b> – severní směr,  |
| <b>S</b> – stanoviště správce střelnice s lékárníčkou a hasicími přístroji,  | <b>1</b> – zemní val úseku A,   |
|  | <b>2</b> – zemní val úseku B,   |
|  | <b>3</b> – volná plocha pro střelbu (subúsek A2).                                       |

## 2. Situační nákres pro úseky C a D



### Legenda:

- |  |  |
|--|--|
| <b>OPC</b> – ohrožený prostor úseku C,       | <b>LVT</b> – linie varovných tabulí (na linii je umístěna var. tabule min. na každých 25 m), |
| <b>OPD</b> – ohrožený prostor úseku D,       | <b>PC</b> – přístupová cesta z jihu od silnice,  |
| <b>HSC</b> – hlavní směr střelby na úseku C, | <b>P</b> – parkoviště,   |
| <b>HSD</b> – hlavní směr střelby na úseku D, | <b>N</b> – severní směr.   |
| <b>ZPČ</b> – základní palebná čára,          |  |
| <b>VP</b> – výstražný prapor,                |  |

*Pozn.: Hnědou barvou jsou na obou situačních nákresech zobrazeny uměle vybudované zemní valy.*

## Znalecké ověření Provozního řádu

1. Provozní řád střelnice Placy se Situačním nákresem střelnice je **v souladu** s ustanoveními zákona č. 119/2002 Sb. o střelných zbraních a střelivu, ostatními právními předpisy i obecnými požadavky na zajištění bezpečnosti při střelbě.
2. **Za předpokladu využívání střelnice Placy v souladu s tímto Provozním řádem všemi účastníky a při střelbě dovolenými zbraněmi a střelivem, dovolenými způsoby střelby do vymezených prostorů střelnice je vyloučeno ohrožení zdraví a života osob a vznik škod na majetku, t.zn. je zajištěno bezpečné používání zbraní a střeliva na střelnici.**
3. Všechny změny a doplnění tohoto Provozního řádu mohou být provedeny pouze **písemnou formou** jako číslované doplňky, ve vyjmenovaných povinných náležitostech ověřené znalcem v oboru balistika.

V Brně dne 19.11.2017

*kulaté razítko*

Doc. Ing. **Jan KOMENDA**, CSc.  
Spodní 12/46, 625 00 **BRNO** 25

znalec v oboru **střelivo a výbušniny**  
specializace **munice, balistika a střelnice**

tel.: **776 120 860**, e-mail: **zbrkni@volny.cz**

### Znalecká doložka:

*Znalecký úkon – ověření provozního řádu jsem provedl jako znalec jmenovaný rozhodnutím ministra spravedlnosti ČR ze dne 17.7.1997, č.j. M-591/97 pro základní obor střelivo a výbušniny se specializací munice, balistika a střelnice.*

*Znalecký úkon je zapsán pod poř. číslem **198/17** znaleckého deníku. Znalečné a náhradu nákladů účtuji podle připojené likvidace na základě faktury č. **41/17**.*